

## Profile of speaking fluidity in children 8 and 9 years old

### Perfil de la fluidez del habla en niños de 8 y 9 años

 Paola Indira Grande-Tolentino,<sup>1</sup>  David Parra-Reyes,<sup>2\*</sup>  Andrés Sanzana-Leiva.<sup>3</sup>

#### Abstract

**Background:** In our country (Peru) there are few studies that explain the characteristics of the different profiles of speech fluency in children aged 8 and 9. In other contexts, authors have examined in detail both the speech profiles of children, types of disfluency, speed of the speech among others.

**Method:** The methodology was descriptive, non-experimental, with a cross-sectional research design. The protocol “Evaluation of Speech Fluency” was applied to 37 students, measuring types of disfluencies, speed of speech and frequencies of breaks.

**Results:** The different types of disfluencies were presented with a higher percentage both in boys and girls, and in the age group (8 and 9 years old). The disfluencies with the highest incidence percentage were hesitations, repetitions of words and interjections. Prolongations, pauses were more frequent in both age groups. Regarding the speed of speech, there is greater speed in syllables and words per minute in girls compared to boys, while in the frequency of ruptures, there was a heterogeneous result in both groups (boys and girls).

**Conclusion:** It is concluded that there is no significant difference in children of 8 and 9 years with the type of disfluencies, frequencies of breaks and speed of speech. The types of disfluencies found in both groups (8 and 9 years) differ from each other, presenting as similarity the presence of hesitations. In the speed of speech, the 9-year-old group has higher speed than the 8-year-old group.

**Key words:** Fluency, Speed of Speech, Frequency of speech.

**Citation:** Grande-Tolentino P. I., Parra-Reyes D., Sanzana-Leiva A. *Perfil de la fluidez del habla en niños de 8 y 9 años.* J Audiol Otoneurol Phoniatr. 2019;2(3):pp 1-12

\***Correspondencia:** David Parra Reyes. Calle Paderewski 255 – 702. Lima 34. Correo electrónico: davidparrare@gmail.com

<sup>1</sup> Policlínico Peruano Japonés “Jesús María”, Jesús María, Perú

<sup>2</sup> Seguro Social de Salud, Hospital Guillermo Almenara Irigoyen, Lima, Perú

<sup>3</sup> Centro Especializado en Rehabilitación Física y Estética CERFE, Cuzco, Perú.

**Recepción:** 10 de abril de 2020

**Aceptación:** 20 de septiembre de 2020



## Resumen

**Antecedentes:** En nuestro país (Perú) existen pocos estudios que expliquen las características de los diferentes perfiles de fluidez del habla en niños de 8 y 9 años. En otros contextos, autores han examinado con detalle tanto los perfiles de habla de los niños, tipos de disfluencia, velocidad del habla, entre otros.

**Método:** La metodología fue descriptiva simple no experimental, con un diseño de investigación transversal. Fue aplicado el protocolo “Evaluación de la Fluidez del Habla” a 37 estudiantes, midiendo tipos de disfluencias, velocidad del habla y frecuencias de rupturas.

**Resultados:** Las diferentes tipologías de las disfluencias se presentaron con mayor porcentaje tanto en niños y niñas, y en grupo de edad (8 y 9 años de edad). Las disfluencias con mayor porcentaje de incidencia fueron hesitaciones, repeticiones de palabras y las interjecciones. Las prolongaciones, las pausas fueron de mayor frecuencia en ambos grupos de edad. En cuanto a la velocidad del habla, existe una mayor velocidad en sílabas y palabras por minuto en niñas en comparación con los niños; mientras que en la frecuencia de rupturas hubo un resultado heterogéneo en ambos grupos (niños y niñas).

**Conclusión:** Se concluye que no existe diferencia significativa en niños de 8 y 9 años con el tipo de disfluencias, frecuencias de rupturas y velocidad del habla. Los tipos de disfluencias encontrados en ambos grupos (8 y 9 años) difieren entre sí, presentando como similitud la presencia de hesitaciones. En la velocidad del habla el grupo de 9 años presenta mayor velocidad que el grupo de 8 años..

**Palabras clave:** Fluidez, Velocidad del Habla, Frecuencia del habla.

## Antecedentes

González y Ramos realizaron una tesis titulada “Perfil de Fluencia del Habla en docentes de Educación Inicial y Primaria de colegios públicos y privados del distrito de los Olivos”. Esta investigación tuvo como premisa determinar el perfil de la fluencia del habla de 100 docentes de colegios públicos y privados, así como proporcionar la media de la velocidad del habla y la obtención de la frecuencia de rupturas de los sujetos a los que se les aplicó el protocolo de fluencia del habla de Claudia Regina Furquim de Andrade, ins-

trumento utilizado anteriormente en investigaciones nacionales y extranjeras.<sup>(1)</sup>

Los autores grabaron 3 minutos del habla mediante la técnica de la entrevista, iniciando con la siguiente pregunta: ¿Cuáles son las actividades que realiza desde el momento en que se levanta hasta el término del día, incluidas sus actividades cotidianas? El estudio posee los siguientes resultados: el 55% de los docentes no presenta disfluencias atípicas y el grupo restante (45%) presenta las disfluencias atípicas. El mayor por-

centaje está en los prolongamientos con un 25%. Otro de los resultados que se obtuvo fue que los docentes masculinos presentan mayor velocidad del habla que las docentes femeninas, asimismo, tienen un porcentaje mayor en cuanto a discontinuidad del habla y disfluencias atípicas.

En su tesis titulada “Perfil de la fluencia del habla en niños y adolescentes de un colegio particular del distrito de la Molina”, Condori observa los aspectos evolutivos de la fluidez y permite establecer parámetros de normalidad para el manejo clínico. Los autores analizan los aspectos que conforman el perfil de la fluencia del habla: los tipos de disfluencia, frecuencia de las disfluencias y velocidad del habla a través del análisis de muestras de habla espontánea de 110 niños y adolescentes hablantes fluentes de ambos géneros entre los 7 a 17 años de edad, agrupados por edades: 7 y 8 años, 9 a 11 años, 12 a 14 años y 15 a 17 años de edad. Las muestras de habla fueron analizadas según los tipos de disfluencias comunes y atípicas presentadas, la frecuencia de las disfluencias según el porcentaje de discontinuidad del habla y la velocidad de habla en palabras y sílabas por minuto. En los resultados por sexo, no se encontraron diferencias estadísticamente significativas para los criterios citados. En cuanto a los grupos de edad, se encontraron diferencias estadísticamente significativas para la velocidad del habla, presentando un incremento a mayor edad.<sup>(2)</sup>

Castro y Manrique realizaron una investigación sobre el perfil de la fluidez del habla en niños de 5 y 6 años en instituciones educativas estatales de tres distritos de Lima.<sup>(3)</sup> Participaron 40 niños en el rango de edad de 5:0-5:11, 6:0- 6:11. Cada grupo estuvo compuesto por 20 niños (10 niños y 10 niñas). La fluidez fue extraída y analizada a través de las muestras de habla espontánea de acuerdo a las variables del protocolo de evaluación de fluidez,<sup>(4)</sup> con respecto a la tipología de

las disfluencias (comunes y tartamudeadas), velocidad del habla (palabras y sílabas por minuto) y frecuencia de las rupturas del habla (porcentaje de discontinuidad del habla y porcentaje de disfluencias tartamudeadas).

Los resultados indican que la fluidez de los niños estudiados no presenta una gran diferencia entre sexo y grupo de edad. En cuanto a la frecuencia de las rupturas, el promedio fue 7.47% y 6.37% en el grupo de 5 y 6 años respectivamente en una muestra de 200 sílabas. Se registraron todos los tipos de disfluencia común, siendo las vacilaciones, revisiones y repetición de palabras, las de mayor frecuencia. En ambos grupos de edad se registraron disfluencias tartamudeas, pero con una baja frecuencia, menor al 1%.<sup>(3)</sup> En cuanto a la velocidad del habla, las niñas del estudio obtuvieron mayor promedio que los niños, aunque esta diferencia no es estadísticamente significativa. El presente estudio evidencia la necesidad de nuevas investigaciones sobre la fluidez verbal en diferentes poblaciones.

Martinez *et al.*, realizaron una investigación sobre el estudio controlado del ritmo del habla en la enfermedad de Parkinson (EP), donde tuvieron como objetivo evaluar los patrones de deterioro en el habla en pacientes con la EP e identificar diferencias en la velocidad de elocución y articulación en comparación con sujetos de control, empleando un método de análisis automático en una tarea de lectura. Participaron 39 pacientes con la EP y 45 controles asintomáticos igualados en sexo y edad. Los pacientes con la EP en estado *on* no presentaban fluctuaciones motoras ni discinesias durante la evaluación del habla. Los resultados mostraron que el grupo de pacientes con la EP muestran una significativa reducción de la velocidad de elocución y articulación. No se encontraron correlaciones significativas entre los parámetros del habla estudiados y las caracte-

terísticas de los pacientes, tales como la dosis de L-dopa, duración del trastorno, edad, ni en las puntuaciones en las escalas UPDRS III o Hoehn y Yahr. Se concluyó que los pacientes con la EP muestran un patrón característico de deterioro del ritmo del habla. Estos resultados indican que las disfluencias en la EP son el resultado de la alteración del movimiento que afecta a la fisiología de los sistemas de producción del habla.<sup>(5)</sup>

Andrade y Oliveira realizaron una investigación sobre la influencia del sexo y el nivel educativo en la fluidez del habla en personas adultas en Brasil. Tuvieron como objetivo comprobar la influencia del sexo y el nivel educativo en la fluidez del habla en personas adultas. Su muestra estuvo compuesta por 136 adultos brasileños que hablaban portugués con fluidez, de ambos sexos, cuyas edades oscilaban entre 18 y <60 años, distribuidos según su nivel educativo: educación primaria, educación secundaria y educación superior. Se analizaron sus muestras de habla considerando las variables propuestas en el perfil de la fluidez del habla, a saber: la tipología de las interrupciones (otras disfluencias normales y disfluencias similares al tartamudeo), velocidad del habla (tanto en palabras como en sílabas por minuto) y la frecuencia de interrupciones (porcentaje de discontinuidad del habla). Teniendo en cuenta las variables analizadas, no se encontraron diferencias estadísticamente significativas entre los sexos.

Para comprobar la influencia del nivel educativo se consideró una diferencia estadísticamente significativa en la presencia de las interjecciones, las revisiones y los prolongamientos. Los participantes con educación superior produjeron menos interjecciones y revisiones que los participantes con estudios de primaria, pero más prolongamientos que aquellos con educación secundaria. Los resultados indicaron que el sexo y el nivel educativo no pueden considerarse factores decisivos en

la fluidez del habla en los adultos. Con todo, las conclusiones señalan que el nivel educativo influye en el uso de las estructuras semánticas, sintácticas y léxicas, así como en las estrategias utilizadas para superar estas dificultades.<sup>(6)</sup>

## **Materiales y métodos**

Esta investigación es un estudio de tipo no experimental debido a que no se manipularon deliberadamente las variables. El diseño de la investigación es transversal debido a que está orientada a la recolección de datos en un tiempo determinado; es descriptivo simple, ya que produjo datos como las propias palabras de las personas y la conducta observable de los individuos. Participaron en la investigación 37 niños de ambos sexos con edades entre 8 y 9 años, el primer grupo conformado por niño/as de 8 años que está compuesto por 23 integrantes (14 niñas y 9 niños) y el segundo grupo conformado por niño y niñas de 9 años que está compuesto por 14 integrantes (8 niñas y 6 niños) de la Institución Educativa Estatal N° 108 “Santa Rosa de Quives” del distrito de Santa Anita.

### *Criterios de Inclusión:*

Son considerados como criterios de inclusión: niños de 8 y 9 años donde tengan como lengua materna el español y que asistan al colegio estatal N°108 “Santa Rosa de Quives” en Santa Anita.

### *Criterios de exclusión:*

Se excluyó del estudio a niños con problemas familiares severos (dificultan asistir a la toma de muestra), posibles problemas de tartamudez,

problemas de audición, problemas de lenguaje, anomalías estructurales de los órganos fonarticulatorios, déficit intelectual y neurológico.

### *Instrumentos*

Se utilizó el protocolo del perfil de la fluencia del habla, elaborado por la fonoaudióloga brasileña Claudia Regina Furquim de Andrade en el año 2000 (traducido en el año 2012). El instrumento no requiere ser adaptado a la población peruana, pues su objetivo es el levantamiento de datos obtenidos a partir de la transcripción de una muestra de habla, no pretende aportar un criterio diagnóstico a los resultados.<sup>(7)</sup>

Se entrevistó de manera individual a cada alumno para la recolección de muestras de habla, favoreciendo la empatía con preguntas acerca de los pasatiempos, actividades diarias, amistades, acerca de sus familiares o de actividades en el salón que estaban realizando antes de ser llamados para la entrevista. Cada entrevista duró aproximadamente entre 5 a 7 minutos.

Se le explicó al alumno que respondiera a la pregunta: ¿qué actividades has realizado el día de ayer desde que te has levantado hasta que te has ido a dormir?, para la cual utilizamos pictogramas de apoyo (Ver anexo 3), donde se muestran actividades diarias y también se utilizó una lámina con oraciones de apoyo (Ver anexo 4) para mayor fluidez.

La recolección de la muestra de habla espontánea fue realizada con una Tablet Samsung Galaxy SM – T560 en un salón brindado por la institución. Posteriormente se realizó literalmente la transcripción de la muestra del habla, es decir, se consideraron las sílabas fluentes y disfluentes (tal como el niño habló), escuchando las grabaciones cuantas veces fuera necesario hasta la obtención de 200 sílabas fluentes. También se consideraron

los criterios que propuso la autora, siguiendo la siguiente leyenda:

- Las disfluencias: resaltadas en negrita
- Habla ininteligible: ~ ~ ~ ~
- Interrupción de la evaluadora: //
- (Pa) Pausa: \_\_\_\_\_
- (B) Bloqueo: /
- (P) Prolongamiento: \_ después del segmento (sonido o sílaba que es prolongada)
- (In) Intrusión de palabras: el segmento de intrusión va entre //

Se estableció el tamaño de muestra después de haber escuchado la grabación, se realizó el conteo de 200 sílabas fluentes eliminando las disfluencias encontradas<sup>6</sup>. Luego se procedió con el análisis respectivo de acuerdo al protocolo.

Para determinar la tipología de las disfluencias encontramos dos áreas importantes:

- Disfluencias comunes: Hesitaciones, interjección, revisión, palabra no terminada, repetición de palabra no monosilábica, repetición de parte del enunciado o segmento de no más de 2 palabras y repetición de frases.
- Disfluencias atípicas: Repetición de parte de la palabra (inicio), repetición de sonidos, prolongamientos, bloqueo, pausa larga, intrusión de sonidos, repetición de palabra monosilábica.

Para determinar la frecuencia de la discontinuidad de habla se determinó el total de disfluencias entre comunes y tartamudeadas y se aplicó la relación de porcentaje. Para el cálculo de las disfluencias tartamudeadas se contó el número total de disfluencias de este tipo y se aplicó la relación de porcentaje.

Para determinar la velocidad del habla se consideró:

- El flujo de palabras por minuto (ppm): mide tasa de producción de la información.
- El flujo de sílabas por minuto (spm): mide la velocidad articulatoria.

El flujo de palabras por minuto se obtuvo cronometrando el tiempo total de la muestra y contando el número de palabras fluentes producidas, luego se aplicó la regla para la contabilización por minuto. El flujo de sílabas por minuto se calculó contando el tiempo total de la muestra y el número de sílabas fluentes producidas y se aplicó la regla para la contabilización por minuto.<sup>(7)</sup>

### Resultados

La muestra consta de 37 niños de ambos sexos con edades entre 8 y 9 años, el primer grupo conformado por niño/as de 8 años que está compuesto por 23 integrantes (14 niñas y 9 niños) y el segundo grupo conformado por niño/as de 9 años que está compuesto por 14 integrantes (8 niñas y 6 niños) (Tabla1).

**Tabla 1. Población en estudio. Niños de la Institución Educativa Estatal N° 108 “Santa Rosa de Quives” del distrito de Santa Anita**

GENERO	8 AÑOS		9 AÑOS	
	M	F	M	F
<b>CANTIDAD</b>	9	14	6	8
TOTAL MASCULINO	15			
TOTAL FEMENINO	22			
TOTAL MUESTRA	37			

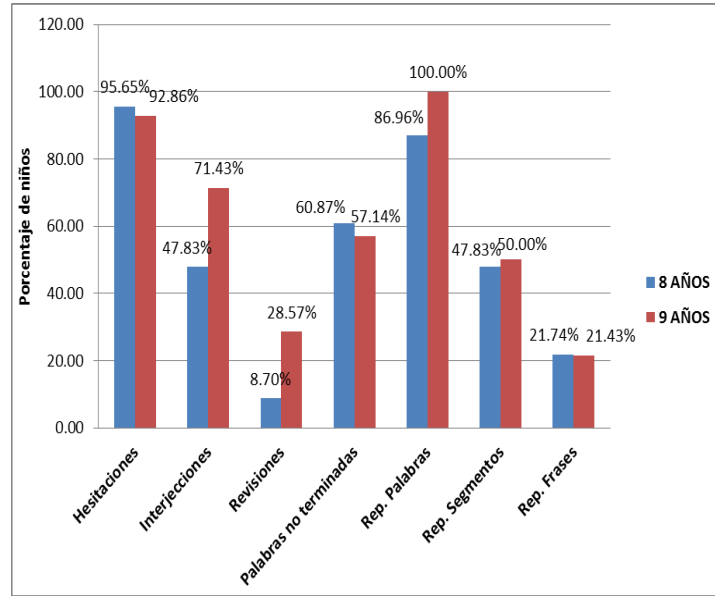
En la tabla 2 y la figura 1 se observan los resultados del análisis de 23 niños (100%) de 8 años de edad, de ellos el 95.65% presentaron hesitaciones, 86.96% presentaron repeticiones de palabras, el 21.74% presentaron repeticiones de frases y el 8.70% presentaron revisiones; también se observa el análisis de 14 niños (100%) de 9 años de edad, de ellos el 100% presentó repeticiones de palabras, el 92.86% presentó hesitaciones, el 28.57% presentó revisiones y el 21.43% presentó disfluencia común en repeticiones de frases.

**Tabla 2. Tipos de disfluencias del habla según grupo de edad**

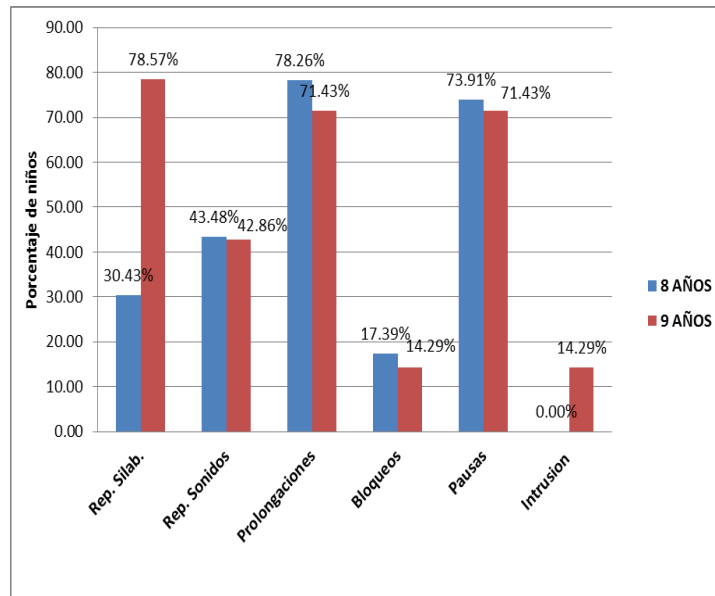
TIPOS DE DISFLUENCIAS	8 AÑOS			DS	9 AÑOS			DS
	N°	%	Media		N°	%	Media	
<b>COMUNES</b>								
Hesitaciones	22	95.65			13	92.86		
Interjecciones	11	47.83			10	71.43		
Revisiones	2	8.70	16.86	8.52	4	28.57	14	7.34
Palab. No terminadas	14	60.87			8	57.14		
Rep. Palabras	20	86.96			14	100.00		
Rep. Segm.	11	47.83			7	50.00		
Rep. Frases	5	21.74			3	21.43		
ANOVA	F= 3.17; p<0.001							
<b>TARTAMUDEADAS</b>								
Rep. Silab.	7	30.43			11	78.57		
Rep. Sonidos	10	43.48			6	42.86		
Prolongaciones	18	78.26	3.17	3.2	10	71.43	3.5	3.59
Bloqueos	4	17.39			2	14.29		
Pausas	17	73.91			11	71.43		
Intrusion	0	0.00			2	14.29		
ANOVA	F= 3.06; p<0.001							

En la tabla 2 y la figura 2 se observan los resultados del análisis de 23 niños (100%) de 8 años de edad, de ellos el 78.26% presenta prolongaciones, el 73.91% presenta pausas, el 17.39% presenta bloques y el 0% presenta intrusión de sonidos y segmentos; también se observa el análisis de 14 niños (100%) de 9 años de edad, de ellos el 78.57% presenta repeticiones de sílabas, el 71.43% presenta prolongaciones y pausas y el 14.29% presenta bloques e intrusiones de sonidos y segmentos.

**Figura 1. Tipos de disfluencia comunes según grupo de edad**



**Figura 2. Tipos de disfluencias tartamudeadas según grupo de edad.**

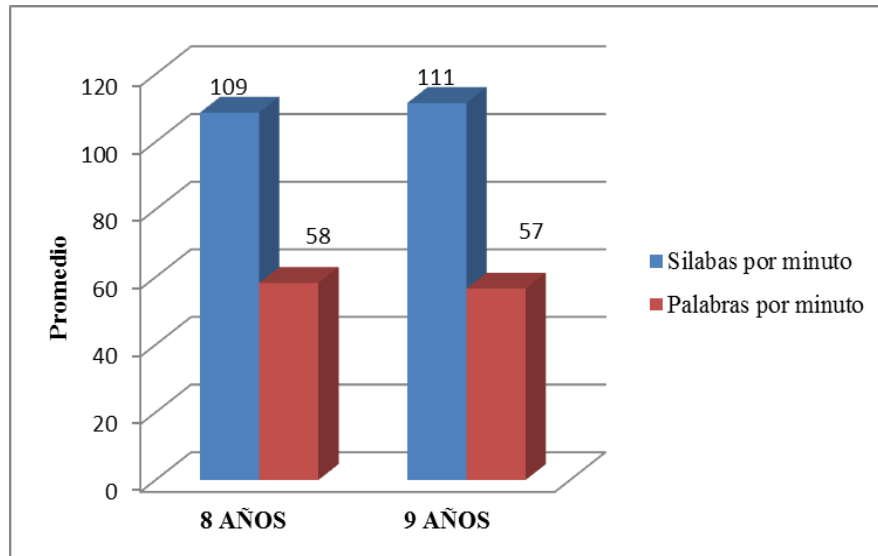


En la tabla 3 y la figura 3 se observan los resultados del análisis promedio de la velocidad del habla. En sílabas por minuto se observa que el grupo de 9 años presenta un mayor promedio con un total de 111 y en palabras por minuto se observa que el grupo de 8 años presenta un mayor promedio con un total de 58.

**Tabla 3. Velocidad del habla según grupo de edad**

PROMEDIOS						
EDAD	8 AÑOS	Mediana	DS	9 AÑOS	Mediana	DS
Sílabas por minuto	109	145.74	42.79	111	150.78	51.03
Palabras por minuto	58	84.62	25.14	57	82.72	28.72
ANOVA	F= 12.06; p<0.001					

**Figura 3. Velocidad del habla según grupo de edad**



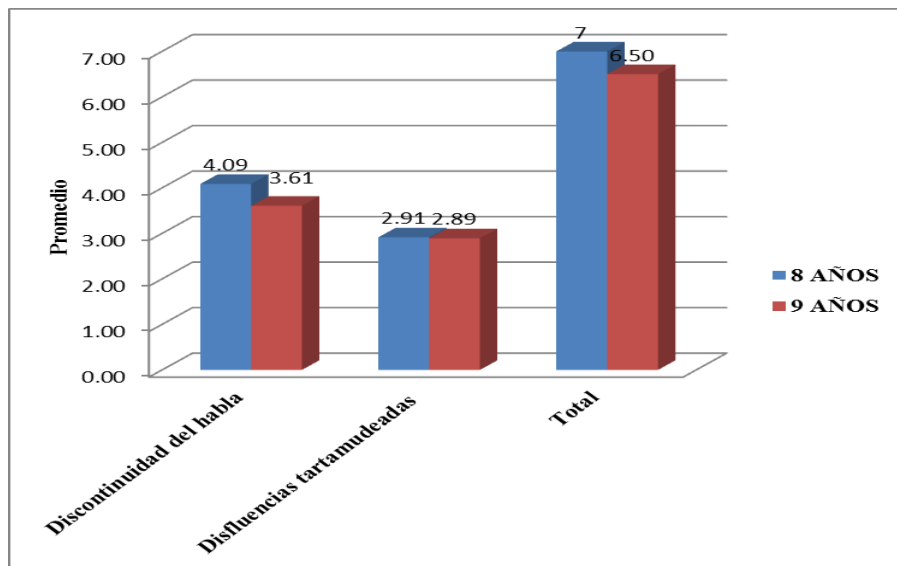
En la tabla 4 y figura 4 se observa el análisis del promedio del porcentaje de frecuencias de rupturas del habla. Se observa que en el grupo de 8 años presenta un mayor promedio de discontinuidad del habla con un 4.09 y en disfluencias tartamudeadas con un 2.91. El grupo de 9 años presenta un menor promedio en disfluencias tartamudeadas con un total de 2.89.

**Tabla 4. Frecuencia de las rupturas del habla según grupo de edad**

PROMEDIOS						
Edad	8 AÑOS	Mediana	DS	9 AÑOS	Mediana	DS
%Discontinuidad del habla	4.09	10.41	5.04	3.61	8.76	4.4
%Disfluencias tartamudeadas	2.91	10.55	4.16	2.89	8.59	3.88
Total	7			6.50		
ANOVA	F=4.54; p=0,001					



Figura 4. Frecuencia de las rupturas del habla



Valores de referencia para el perfil de la fluidez del habla en niños de 8 años

Valores de referencia para el perfil de la fluidez del habla en niños de 9 años

**Tipología de rupturas**

TOTAL	
Común	Tartamudeada
0 – 2.67	0 – 2.93

**Tipología de rupturas**

TOTAL	
Común	Tartamudeada
0.25 – 2.38	0.13 – 2.13

**Velocidad del habla**

TOTAL	
Sílabas por minuto	Palabras por minuto
108 – 109	59 - 106

**Velocidad del habla**

TOTAL	
Sílabas por minuto	Palabras por minuto
103 – 118	52 - 60

**Frecuencia de rupturas**

TOTAL	
% de discontinuidad del habla	% de discontinuidad tartamudeada
3.82 – 4.50	2.89 – 2.94

**Frecuencia de rupturas**

TOTAL	
% de discontinuidad del habla	% de discontinuidad tartamudeada
3.25 – 3.88	2.83 – 2.94

### Limitaciones del estudio

Nuestro estudio tiene algunas limitaciones que deben reconocerse, pero estas no son suficientes para alterar la conclusión principal. El tamaño de muestra alcanzada no posibilita generar los resultados generales para una población específica. Otra limitación fue la poca empatía existente al momento de evaluar al grupo, debido a que fue una población de estudio vulnerable conformada por usuarios con problemas emocionales, familiares, económicos y educativos.

### Discusión

El objetivo de este estudio fue obtener un perfil de la fluidez del habla en niños de 8 y 9 años de edad en la I.E.E.N° 108 “Santa Rosa de Quives” en el distrito de Santa Anita a partir del análisis de la muestra del habla espontánea y en hablantes del español.

Los objetivos propuestos fueron alcanzados ya que se consideraron las siguientes descripciones: tipología de disfluencias (comunes y tartamudeadas), la velocidad del habla (palabras y sílabas por minuto) y frecuencia de rupturas (porcentaje de discontinuidad del habla y porcentaje de disfluencias tartamudeadas).

En términos generales, encontramos que no hay diferencias estadísticamente significativas entre los sexos (niños y niñas) y en las variables analizadas al igual que Condori no encontró diferencias estadísticamente significativas para los criterios estudiados (variable sexo); Andrade y Oliveira no encontraron diferencias significativas entre los sexos, mientras que el estudio de Castro y Manrique no presentó una gran diferencia entre sexo y grupo de edad.<sup>(2,4-5)</sup>

En cuanto a la tipología de las disfluencias, los resultados obtenidos fueron que las disfluencias comunes se presentan con mayor porcentaje tanto en sexo (niños y niñas) y en grupo de edad (8 y 9). Las disfluencias comunes con mayor porcentaje de incidencia fueron las hesitaciones, las repeticiones de palabras y las interjecciones, igual que Castro y Manrique en su estudio registraron todos los tipos de disfluencia comunes, siendo las vacilaciones, revisiones y repetición de palabras las de mayor frecuencia; estas disfluencias comunes son cíclicas en algunos casos, y esto hace que sea mucho más complejo e incómodo para el niño.<sup>(8)</sup>

Algunos autores piensan que las repeticiones de palabras o de partes de palabras que realizan algunos que hablan normalmente son precursoras de tartamudez incipiente.

En el estudio se realizó el análisis de 14 niños de 9 años (100%) que presentan un mayor porcentaje de incidencia en repetición de palabras (100%) y hesitaciones (92.86%); en el análisis de 23 niños de 8 años (100%) se observa un mayor porcentaje de incidencia en hesitaciones (95.65%) y repeticiones de palabras (86.96%).

Antiguamente los padres de familia y terapeutas pensaban que la espera era la conducta más adecuada frente a las hesitaciones y repeticiones de palabras. Actualmente si el niño presenta mayor del 50% de disfluencias comunes el niño posiblemente pueda evolucionar a un trastorno de la fluidez del habla: tartamudez de desarrollo.

En cuanto a la tipología de las disfluencias tartamudeadas; las prolongaciones y las pausas fueron de mayor frecuencia en ambos grupos de edad, esto concuerda con el estudio de Andrade y Oliveira.<sup>(6)</sup> En la investigación se observa el análisis de 14 niños de 9 años (100%) que presentan un mayor porcentaje de incidencia en repetición de sílabas (78.57%) y prolongaciones (71.43%); y

en el análisis de 23 niños de 8 años (100%) que se presentan un mayor porcentaje de incidencia en prolongaciones (78.26%) y pausas (73.91%).

Starkweather comprueba que, a medida que el niño va madurando, evoluciona el desarrollo de su lenguaje, aumenta su capacidad de producir sonidos y origina una mayor velocidad en la producción de sílabas y pausas breves, con la posibilidad de alargar la articulación. Por ello se considera tomar muestras de su lenguaje espontáneo con mayor detenimiento a los niños entre 2 y 5 años de edad y así ayudarles a prevenir y detectar trastornos en la fluidez del habla: tartamudez de desarrollo.<sup>(9)</sup>

En relación con la velocidad del habla que presentan los niños en el estudio, podemos afirmar que existe mayor velocidad en sílabas y palabras por minuto en niñas a comparación de los niños, aunque esta diferencia no es estadísticamente significativa. En el grupo de 8 años se observó que las niñas expresan 106 palabras por minuto y 109 sílabas por minuto; y en el grupo de 9 años se observó que expresan 60 palabras por minuto y 118 sílabas por minuto; y los niños expresan en el grupo de 8 años, 59 palabras por minuto y 109 sílabas por minuto; y finalmente en el grupo de 9 años expresan 52 palabras por minuto y 103 sílabas por minuto, Estos resultados se encuentran en concordancia con los realizados por Castro y Manrique en su estudio la velocidad del habla, las niñas del estudio obtuvieron mayor promedio que los niños.<sup>(3)</sup>

En cuanto a la diferencia de grupo de edad, no se observó ningún aumento de velocidad en palabras por minuto, así como la producción de información; observándose que el grupo de 9 años expresa 111 sílabas por minuto y 57 palabras por minuto; y que el grupo de 8 años ex-

presa 109 sílabas por minuto y 58 palabras por minuto, este resultado difiere con la investigación de Condori en su estudio presentó un incremento de la velocidad del habla a mayor edad.<sup>(2)</sup>

Se observa que los resultados presentan un rango normal en la velocidad de palabras y sílabas por minuto, ya que Andrade y Juste presentaron un rango límite para considerar a los niños con fluidez normal en el habla, el cual es de 120 palabras por minuto, pasada esa cantidad es posible que el niño pueda presentar trastornos en la velocidad del habla como taquifemia y taquillita.

En cuanto a la frecuencia de rupturas se obtuvo un resultado heterogéneo en el grupo de niños y niñas de los dos grupos en mención. Se observó que las niñas obtienen un mayor porcentaje que los niños en ambos indicadores (discontinuidad del habla y disfluencias tartamudeadas). Los resultados difieren con la investigación de Gonzales y Ramos, en el cual los docentes masculinos tuvieron un porcentaje mayor en cuanto a la discontinuidad y disfluencias atípicas que las docentes mujeres.<sup>(1)</sup>

En el porcentaje de discontinuidad del habla, se encontraron en los grupos valores promedio hasta 4.09, porcentaje promedio dentro del 10% como señala la investigación de Condori y Andrade y Juste.<sup>(2,4)</sup>

La frecuencia de disfluencias tartamudeadas en ambos grupos fue menor al 3%, valor límite considerado para un patrón fluente, pasado ese rango se considera un patrón disfluente.<sup>(6,10-12)</sup>

Este estudio nos ha permitido establecer un adecuado perfil de la fluidez del habla en niños de 8 y 9 años, y de esa manera poder prevenir y diagnosticar a niños que presentan trastornos de la fluidez en el habla como tartamudez de desarrollo, taquilalia, taquifemia, entre otros.

## Conclusiones

En relación con el perfil de la fluidez del habla en niños de 8 y 9 años se concluye que no existen diferencias significativas entre los grupos de edad con el tipo de disfluencias, frecuencias de rupturas y la velocidad del habla.

Los tipos de disfluencias más frecuentes en el grupo de 8 años son hesitaciones, interjecciones, prolongaciones y pausas, y en el grupo de 9 años son: hesitaciones, repeticiones de palabras, palabras no terminadas y repeticiones de sílabas.

En la velocidad del habla el grupo de 9 años presenta mayor velocidad que el grupo de 8 años. Los niños de 8 años de edad tienen mayores probabilidades de presentar disfluencias tartamudeadas en el futuro que los niños del grupo de 9 años.

## Referencias

- Gonzales Rojas SM, Ramos Aparcana SE.** Perfil de fluencia del habla en docentes de educación inicial y primaria de colegios públicos y privados del distrito de Los Olivos. Pontificia Universidad Católica del Perú. 2013 Jan 21; [accessed 12 Oct 2020] Available from: <http://tesis.pucp.edu.pe/repositorio/handle/20.500.12404/1681>
- Fernandez GHD, Cristina L.** Perfil de la fluidez del habla en niños de 8 años en una institución educativa privada en el distrito de Miraflores. Pontificia Universidad Católica del Perú. 2020 Aug 31; [accessed 12 Oct 2020] Available from: <http://tesis.pucp.edu.pe/repositorio/handle/20.500.12404/16894>
- Castro Guerrero Y, Manrique Téllez Y.** Perfil de la fluidez del habla en niños de 5 y 6 años en instituciones educativas estatales de tres distritos de Lima. Pontificia Universidad Católica del Perú. 2013 Dec 6; [accessed 12 Oct 2020] Available from: <http://tesis.pucp.edu.pe/repositorio/handle/20.500.12404/5038>
- Juste F, Andrade CRF de.** Typology of speech disruptions and grammatical classes in stuttering and fluent children. *Pró-Fono Revista de Atualização Científica.* 2006 Aug;18(2):129–40. doi: <http://dx.doi.org/10.1590/S0104-56872006000200002>
- Martínez-Sánchez F, Meilán JJG, Carro J, Gómez Íñiguez C, Millian-Morell L, Pujante Valverde IM, et al.** Estudio controlado del ritmo del habla en la enfermedad de Parkinson. *Neurología.* 2016 Sep;31(7):466–72. doi: <http://dx.doi.org/10.1016/j.nrl.2014.12.002>
- Furquim de Andrade CR, Oliveira Martins V de.** Influencia del sexo y el nivel educativo en la fluidez del habla en personas adultas. *Rev logop foniatr audiol (Ed impr).* 2011;74–81.
- Andrade CRF de.** Processamento da fala-aspectos da fluência. *Pró-fono.* 2000;69–71.
- de Touzet BB.** Tartamudez: una disfluencia con cuerpo y alma. *Paidós;* 2002.
- Starkweather CW.** On fluency. *NSSLHA Journal.* 1984;(12):30–7.
- Ambrose NG, Yairi E, Loucks TM, Seery CH, Throneburg R.** Relation of Motor, Linguistic and Temperament Factors in Epidemiologic Subtypes of Persistent and Recovered Stuttering: Initial Findings. *J Fluency Disord.* 2015 Sep;45:12–26. doi: <https://doi.org/10.1016/j.jfludis.2015.05.004>
- Schwartz Howard D., Conture Edward G.** Subgrouping Young Stutterers. *Journal of Speech, Language, and Hearing Research.* 1988 Mar 1;31(1):62–71. doi: <https://doi.org/10.1044/jshr.3101.62>
- Natke U, Sandrieser P, Pietrowsky R, Kalveram KT.** Disfluency data of German preschool children who stutter and comparison children. *J Fluency Disord.* 2006;31(3):165–76. doi: <https://doi.org/10.1016/j.jfludis.2006.04.002>